

Abgabe an Patientinnen und Patienten nur in Verbindung mit einer Verordnung von SULIQUA®

Mein nächster Arzttermin:

1 SULIQUA® Gebrauchsanweisung, Stand März 2020; 2 SULIQUA® Fachinformation, Stand März 2020.

INFORMATIONEN ZU IHRER KOMBINATIONSTHERAPIE MIT SULIQUA®



In dieser Broschüre finden Sie Informationen zur Anwendung Ihres neu verordneten Arzneimittels.

Weitere Informationen finden Sie auch im Internet unter diabetes.sanofi.de

Ihr ServiceCenter Diabetes
0800 52 52 010
(gebührenfrei aus dem dt. Fest- und Mobilfunknetz)
servicecenter-diabetes@sanofi.com

SANOFI 

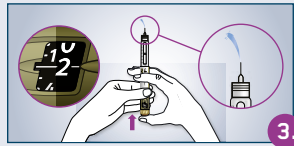
1399976-MAT-DE-2001.019 v1.0 07/20

ANWENDUNG MIT NUR EINER INJEKTION PRO
TAG, INNERHALB EINER STUNDE VOR DER
GLEICHEN MAHLZEIT

Gewählte Mahlzeit

ANWENDUNG¹

1. Prüfen Sie Ihren Pen.
2. Setzen Sie eine neue Nadel auf.
3. Führen Sie einen Sicherheitstest durch.
4. Stellen Sie die Dosisschritte ein.
5. Injizieren Sie Ihre Dosis und zählen Sie langsam bis 10.
6. Entfernen und entsorgen Sie die Nadel.



AUFBEWAHRUNG¹

Vor dem Gebrauch



Im Kühlschrank (2–8 °C) lagern, nicht in der Nähe des Gefrierfachs oder eines Kühlelements aufbewahren. Nicht einfrieren. Nehmen Sie den neuen Pen mindestens 1 Stunde vor der Injektion aus dem Kühlschrank.



Den Pen immer in der Originalpackung aufbewahren, um den Pen vor Licht zu schützen.



Entsorgen Sie den Pen nach Ablauf des Verfalldatums (siehe EXP). Das Verfalldatum bezieht sich auf den letzten Tag des angegebenen Monats.

Während des Gebrauchs



Lagern Sie den Pen bei Raumtemperatur unter 25 °C. Bewahren Sie den Pen mit aufgesteckter Penkappe, aber ohne aufgesetzte Nadel auf.



Den Pen vor starker Hitze und direktem Licht geschützt aufbewahren. Vor Überhitzung schützen (z. B. nicht auf der Fensterbank oder im Auto ablegen).



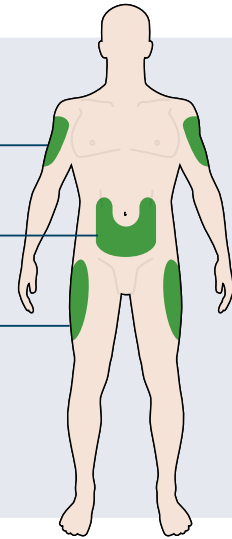
Verwenden Sie den Pen nicht länger als 28 Tage nach der ersten Anwendung.

INJEKTIONSBEREICHE

Oberarme

Bauch

Oberschenkel



FRAGEN UND ANTWORTEN¹

Was mache ich, wenn ich vergessen habe, SULIQUA[®] zu nehmen?

Nehmen Sie SULIQUA[®] zur nächsten Mahlzeit. Injizieren Sie nicht 2 Dosen an einem Tag.

Welche Nebenwirkungen kommen am häufigsten vor?

Wie alle Arzneimittel kann auch dieses Arzneimittel Nebenwirkungen haben, die aber nicht bei jedem auftreten müssen.

- Niedriger Blutzucker heißt, dass Sie nicht genügend Zucker in Ihrem Blut haben. Wenn Sie Anzeichen eines zu niedrigen Blutzuckers (Hypoglykämie) bemerken, unternehmen Sie sofort etwas, um Ihren Blutzuckerspiegel zu erhöhen: Nehmen Sie z. B. Traubenzucker oder trinken Sie ein zuckerhaltiges Getränk (keine Diätgetränke).
- Bei Verwendung von SULIQUA[®] können Magen-Darm-Beschwerden wie Übelkeit, Erbrechen oder Durchfall auftreten. In Studien waren diese überwiegend leicht und traten nur vorübergehend auf.²
- Hautveränderungen an der Injektionsstelle. Ein Wechsel der Einstichstelle bei jeder Injektion hilft, diese Hautveränderungen zu verhindern.